



青岛海信模具有限公司 2019 年社会责任报告

目 录

公司社会责任综述.....	1
总经理的话.....	2
1. 相关方经营.....	3
2 公司概况.....	5
公司简介.....	5
商业道德政策.....	5
反贪反贿.....	6
法规遵守.....	6
3 环境友好.....	6
环境政策.....	6
能源管理及温室气体排放.....	7
污染防治.....	8
水资源管理.....	8
废弃物管理.....	8
绿色支出.....	9
4 员工权益保护.....	9
人权政策.....	9
公司人力.....	9
对员工的承诺.....	9
平等的雇用机会.....	11
健全的培训计划.....	11
完善的福利制度.....	11
和谐的劳资关系.....	14
职业健康安全.....	15
应急演练.....	16
职业健康安全支出.....	16
员工身心健康维护.....	16
员工体检.....	16
心理健康.....	18
健康培训及咨询.....	18
5 客户服务与满意.....	18
客户服务.....	18
客户满意.....	19
客户信息管理.....	19

6 供应链管理	20
供应商评价及社会责任	20
供应商沟通	20

公司社会责任综述

海信模具一直坚信现代企业除了创造经济价值，为股东赚取最大利润，更应创造社会价值，在遵守道德法规的基础上，积极实践公司治理、环境保护、员工权益维护等方面的社会责任，追求经济、社会及环境共存共荣的持续经营。

海信模具将“为客户创造价值，为员工赢得精彩”的企业核心价值，延伸至环境、社会的落实，整合进公司的经营策略及营运管理，追求永续发展的愿景。

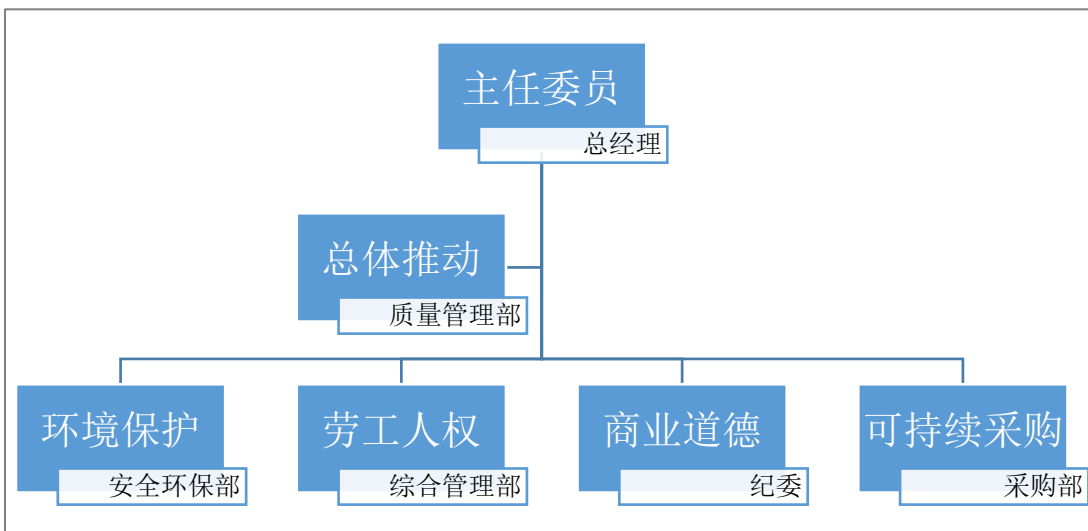
公司社会责任目标

海信模具基于企业对于社会责任的认知，认为企业的持续发展与员工、客户、股东、供应商、社会各界的利益息息相关。其范围涵盖劳工与人权、职业健康安全、环境保护、商业道德及可持续采购等议题。为了使海信模具的能有效地展开，并符合相关利害关系人的期望，我们承诺如下的实施作法以达成目标：

1. 遵守国家及地方法律法规，遵守国际规章
2. 保障劳工人权、严禁虐待及人口贩卖，杜绝供应商为之
3. 确保工作环境健康安全，并要求供应商
4. 减少企业环境污染
5. 履行商业道德
6. 持续改善、公开揭露

公司社会责任机制

为使海信模具的社会责任体系顺利推动，公司成立社会责任委员会，同各相关部门联合推动责任相关事项。



报告范围与概要

本报告覆盖海信模具股份有限公司(以下简称海信模具)及所属子公司,涵盖本公司的社会责任履行情况,揭露海信模具在环境、劳工人权、商业道德各层面持续发展所做的承诺与努力。

报告书内容涵盖海信模具各利害关系人关心的议题,包括青岛模具工厂、容声塑胶工厂、科龙模具工厂相关信息。资料统计以人民币计算;环保、健康安全相关绩效则以国际通用指标表达。

报告时间范畴与报告保证

本次报告书中各章节的各项绩效表现主要依据 2019 年数据,参照全球永续性报告纲领(Global Reporting Initiative, GRI) G4 版本,公开揭露海信模具关于社会责任各关键议题的执行成果、应对策略及目标计划

意见回馈与联络方式

本报告书公告于公司网站上以供查阅。对于本报告书有任何意见、疑问或建议,欢迎您联络我们,联络信息如下:

地址:中国·青岛市高新技术产业开发区聚贤桥路 17 号 邮编:266114

网站:<http://mould.hisense.com/> 电话:86-532-86683456 传真:86-21-58968415

企业荣誉

类别	奖项或认证
绿色产品	“快速热循环绿色注塑成型新技术及其成套工艺与装备研究开发”项目获得国家科技进步二等奖
经济、公司治理	青岛市高新区突出贡献企业
客户	· 松下供应商卓越成本改善银奖 · 荣获海信(山东)空调有限公司颁发的“优秀供应商将”

总经理的话

海信模具的企业社会责任,是在为股东创造持续稳定的利润时,要最大程度地创造社会价值。这些年来,我们在既有的环境友好、员工关怀、商业道德、供应商管理中不断发掘更有创新的作法。

绿色产品是海信模具研发创新的主要方向,其中高光免喷涂模具作为公司主打产品,主推高端市场,尤其在汽车行业的应用推广,受到了客户的好评。2019 年,高光模具占比 15%,为客户减少了喷涂工序的消耗及环境的污染。此外,索尼和松下的后壳薄壁项目,为客户节省注塑材料消耗近 20%。

除了在绿色产品上的努力之外，在能源管理、水资源管理和废弃物管理上也持续推动来减缓气候变迁。今年青岛工厂的环保支出总额为 51000 元，下列是 2019 年具体取得的成果：

- 水资源利用，容声塑胶楼顶雨水收集冲厕项目每月可减少水量 90 立方米；
- 用水总量 232613.4 吨，较 2018 年(266324.8)下降 12.7%，2019 年年产值比 2018 年下降 2.8%，产值水资源消耗降低 10.1%；

危险废弃物转移率为 100%，完成目标；

在面对气候变迁所带来吃紧的自然资源与经济发展双重压力下，海信模具秉持“积少成多，积沙成塔”的精神，从环境永续与商业价值中取得企业发展的平衡点。通过日常节点

企业社会责任是海信模具一项持续性工程，我们将持续推动改善计划。也诚心欢迎您与我们分享您宝贵的意见，让我们在这条道路上能不断向前。

总经理 鲁韶磊

1. 相关方经营

为追求海信模具的持续发展，海信模具重视与相关方的互动与沟通，通过了解相关方关注的话题，及以各种沟通管道与平台响应相关建议与需求，使得我们能持续提出改善策略并确实执行。

相关方识别与沟通

识别相关方：海信模具鉴别出与本公司有密切关系相关方，包括股东、员工、客户、供应商、非政府组织/非营利机构、政府单位、当地小区、学界/研究机构、公/协会。

利害关系人沟通与回应：针对公司营运冲击度高且为利害关系人高度关切的议题，为了符合他们的期待，我们建立了良好的沟通平台，采取相关应对策略，维系并强化彼此的关系。

相关方	板块	沟通渠道	运作形式
股东	经济效益 公司治理	股东大会 经营分析会	定期召开股东会议，向股东说明营运绩效，并回复他们关切的问题
员工	员工福利 人才吸引与保留	职工代表大会 技能培训 员工满意度调查	落实反歧视的原则，提供员工平等的就业机会 设立完善的薪酬及福利制度，给予员工合理的待遇及奖励 借助海信学院，不定期提供各种培训课程
客户	客户关系管理 产品创新 供应链管理	售后服务系统 客户满意度调查问卷	降低产品有害物质使用量； 增加产品可回收再利

供应商	供应链管理 产品创新	采购合同 供应商现场稽核 供应商调查问卷	持续推行绿色供应链，要求并协助供应商通过质量管理体系验证，并管控原物料使用，确保其提供的产品及材料符合环保要求规定；并通过供应商社会责任稽核促进供应商持续改进。
政府单位	环境绩效	公文 研讨会参与	不定期积极参与主管机关举办的研讨会
海信集团	经营规模 员工满意度 商业道德	报表 会议	定期或不定期向海信集团汇报公司经营情况 海信集团组织稽查

报告覆盖边界

报告书揭露海信模具落实企业社会责任的现行政策及未来计划，每个考虑面为揭露一个或一个以上的指标，边界以最宽的方式揭露，经社会责任推进委员会确定，得到最后结果。

鉴别结果如下表所示：

范畴	青岛工厂	科龙模具	容声塑胶
经济类别			
市场地位	●	●	●
环境类别			
能源	●	●	●
水资源	●	●	●
空气污染	●	●	●
水污与废弃物	●	●	●
整体表现	●	●	●
供应商环境	●	●	●
环境申诉机制	●	●	●
劳动条件类别			
雇用	●	●	●
劳资关系	●	●	●
职业安全健康	●	●	●
教育训练	●	●	●
多元化与机会平等	●	●	●
同工同酬	●	●	●
供应商劳动条件评估	●	●	●
劳动条件申诉机制	●	●	●
人权类别			

投资	●	●	●
不歧视	●	●	●
自由结社与集体协议	●	●	●
童工	●	●	●
强迫劳动	●	●	●
评估	●	●	●
供应商人权评估	●	●	●
人权申诉机制	●	●	●
商业道德			
客户隐私	●	●	●
反贪腐	●	●	●
其它项目			
顾客健康与安全	●	●	●
持续改善计划	●	●	●

2 公司概况

公司简介

青岛海信模具有限公司是海信集团下属的控股子公司，成立于 1996 年 9 月，设在青岛市高新技术产业开发区。公司集工业与产品设计、模具设计与加工制造以及注塑主要业务于一身，并致力于为客户提供整套解决方案。公司以高效、诚信为企业宗旨，以开发制造大型、复杂、精密模具、开发应用最新的塑料成型技术、做国际一流企业的供应商为目标，致力于在模具制造及塑料成型领域为家电、汽车、通讯、电子、洁具等制造企业提供优质的产品和服务。

本着“为客户创造价值，为员工赢得精彩”的理念，海信模具在国际化的道路上，赢得了越来越多的客户，包括松下、三星、索尼、夏普、日立、东芝、LG 电器、大众、福特、佛吉亚、法雷奥等国际知名公司，持续满足着全球客户对模具大型、精细、复杂、高效、复合等要求，产品出口到美国、日本、德国、法国、丹麦、瑞典、英国、墨西哥、伊朗、俄罗斯、土耳其、马来西亚、泰国、印度、印尼等三十多个国家和地区。

商业道德政策

海信模具始终秉承“诚实、正直、务实、向上”的核心价值观，建立自己的商业道德行为守则，坚持健康发展。公司自成立以来，严格秉承社会价值观念和道德规范，不断建立、健全各项规章制度，坚持做到规范经营、诚信经营，以自身发展带动当地经济和社会的发展，为社会的稳定和繁荣发展做出贡献。

反贪反贿

为确保员工与往来厂商无不当的利益输送，并加强对廉洁从业的重视，公司明确要求员工不得假借公司名义为自己或他人谋取私利，新人员培训时，也会提供相关训练课程。公司内部已制订《党员干部、业务人员纪律规范及处罚办法》及《供应链人员亲属回避管理办法》，严格禁止任何贿赂行为。为使员工知悉并遵守本公司管理要求，公司纪委组织开展管理标准培训，并要求相关人员签订《员工廉洁从业及诚信经营承诺书》，确保员工知悉并遵守公司要求。公司成立纪委监督委员会，监督业务工作按照要求执行，公司纪委接受海信集团纪委监督，负责接收供应商及各界举报。

法规遵守

海信模具多年来致力维持企业形象，于财务管理、环境保护、员工照护、产品供应等皆遵守相关法令规定，若有影响企业形象或违反法律法规的情形，海信模具亦会组成项目小组，拟定对策整改。截海信模具致力遵循所有适用于国家或国际的法律，包括积极配合绿色环保及法规要求、尊重知识产权、促进市场竞争、重视客户价值及劳工权益等。

3 环境友好

海信模具致力于环境友好，在环境保护上扮演着积极的角色，也有着丰硕的成绩：公司成立专机构管理环境问题，明确各区域环境管理责任人，并于每年持续推动 ISO14001、能源管理系统工作，透过环境信息的有效揭露，进行绿色管理，落实海信模具的绿色责任。

海信模具关注客户的环保要求，并将这些要求纳入内部管理流程，接受客户的监督和审查；海信模具在内部要求全体员工共同参与环境保护和资源回收，节省水电，降低公司运营成本，兼顾公司经营和环境保护的原则，履行环境友好职责。

环境政策

公司遵守国家环保的法规，通过制度建设、设备更新、意识培训加强环境保护，减少废气物排放，以降低对环境的影响。公司制定和执行有害和无害废弃物的搬运、储存、运输、回收和处置的书面操作规程，防止废弃物挥发和泄漏到空气、地面或水体中，预防燃烧/爆炸的风险；制定应急措施，保障员工的健康和安全。在不影响产品性能的情况下，利用工艺流程改善等手段回收利用边角料、报废料。

◆ **遵守法律法规，加强环境保护**

承诺持续遵守政府环境、职业健康、能源法律法规及其它相关规定，积极参与环保行动。

◆ **制定应急预案，降低危害风险**

持续进行环境、职业健康的政策和知识进行培训和宣贯，并制定应急预案定期进行演练，以降低环境污染、职业健康危害风险。

◆ **合规处理危废，减少环境污染**

公司经营产生的危废品，交由正规机构合规化处理，避免泄露导致环境污染。

◆ **加强能源管控，落实节能降耗**

能源管理及温室气体排放

海信模具为降低营运活动及制程产生的能源消耗并节约成本，各工厂的制造设备照明设备及其他设施，执行不同的节能改善方案，持续降低能源消耗量，减少电费支出。如：部分泵加装变频控制、季节性调整空调温度、淘汰老旧设备、监控管理用电费用等。

公司致力于降低能源消耗和水消耗，减少温室气体的产生。公司建立能源管理体系，明确能源/水消耗责任主体，制定能耗目标并实时监控，通过开展节能项目减少能源消耗。

年度	青岛海信模具	科龙模具	容声塑胶	合计(MWH)
2019	9210.09	3822.701	24587.14	37619.93
2018	9294.142	3444.67	22881.53	35620.42

注：整体综合能耗=电*1.229+蒸汽*0.0341+天然气*11=各单元能耗之和，整体同比上升 5.6%

用水量(ML)

年度	青岛海信模具	科龙模具	容声塑胶	合计(ML)
2019	128.63	17.24	86.74	232.61
2018	116	21.17	130.5	267.7

能源消耗经济效益，产值单耗统计

年度	青岛海信模具	科龙模具	容声塑胶	总计
2019	0.029	0.026	0.057	0.037
2018	0.023	0.026	0.060	0.039

注：产值单耗=综合能耗/万元产值

2019 年整体节能成果：

工厂	节电作为	节电成果
科龙模具	车间 LED 灯改造	将车间里的普通照明灯改换成及节能 LED 灯，每年节省用电量：6.56WKWH
容声塑胶	容声塑胶淘汰更换新节能电机水泵	淘汰前设备实际功率 75KW 更换新节能电机水泵节约能耗 20%,年效益 7.5 万元。
	注塑机料筒节能改造： 原有注塑机料筒加热部分进行红外线加热圈改造	470T 注塑机设备改造前后单小时耗电量节约 1.14KWh, 每年按开机 280 天，每天开机 16 小时计算，每年可节省用电 5107KWh/台，目前已改造 5 台。

温室气体排放量，单位：公吨 CO2

年度	青岛海信模具	科龙模具	容声塑胶	合计
2019	2821.88	1171.24	7533.22	11526.34
2018	2847.63	1055.41	7010.67	10913.73

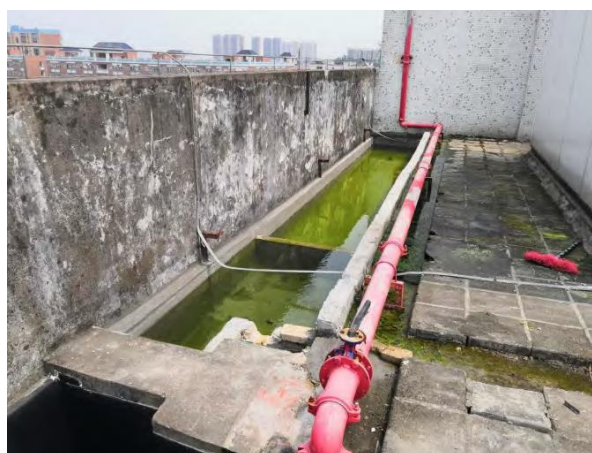
注：二氧化碳排放系数：kgCO2/kg 标准煤=2.493

污染防治

水资源管理

全球暖化导致气候变化日益显著，水资源蓄存与分配已成为重要课题。公司地下水排放管道实行雨污分离，单独设立废弃物存放区，避免污染物进入地下水。公司每年邀请具有资质的第三方机构进行污水排放检测，确保污水达标排放。2019 年海信海信模具污水排放口检测均达标。

容声塑胶利用楼顶雨水收集槽，收集楼顶冷却塔飘逸水以及水泵溢流水用管道引致卫生间冲厕所。每日可节约用水约 3 立方米，每月节约用水约 90 立方米。



海信模具收集 3 工厂用水量以节约水资源，2019 年海信模具用水总量 232613.4 吨，较 2018 年(266324.8)下降 12.7%，2019 年年产值比 2018 年下降 2.8%，产值水资源消耗降低 10.1%。

废弃物管理

公司制定和执行有害和无害废弃物的搬运、储存、运输、回收和处置的书面操作规程，防止废弃物挥

发和泄漏到空气、地面或水体中，预防燃烧/爆炸的风险；制定应急措施，保障员工的健康和安全。海信模具订定了事业废弃物清理计划，归类各项废弃物，并遵照政府规范制定合适的处理方式，回收生产中产生的废弃物。青岛工厂危险废物总量为 14.813 吨，全部按照规定处理完毕。三工厂 2019 年废物处理量为 19.2 吨。

绿色支出

海信模具遵循并符合各国环保法规要求，各废弃物皆依环保法规委托合格厂商处理。2019 年青岛工厂废弃物减量、回收、处理花费¥5.2 万元，环境监测花费¥45000 元人民币。

4 员工权益保护

员工是企业赖以生存的基石，企业现在与未来的竞争也是人才的竞争，因此我们致力于营造优质、安全、稳定的工作环境，弘扬“家人”文化，让员工感受到家的温暖与舒适，并为员工提供良好的个人发展平台，为员工提供健全的培训，帮助员工提升专业能力。公司内部也建立了相关人权政策及完善的福利制度，维护员工各式权益，维持和谐的劳资关系。

人权政策

海信模具保障劳工在就业自由、人道待遇、自由结社与禁止歧视的权利，妥善保管员工档案数据库，员工工资福利、工作时间、员工工作变动按照国家法律法规执行，辞退员工会提前通知并给予经济补偿。

根据公司要求建立了公司工会，由工会组织全体员工评审集体合同，全体员工签署了集体合同。新入职员工在入职当天即签订了合同。合同签署率达到了 100%。

海信模具遵守各地劳动法规，公司明确了员工行为规范，要求全体员工遵守，要求各部门安排工作时应考虑员工身心状况，不得允许其从事危险工作。确保员工在正式工作时，不需抵押个人有效证件或财物。

公司明确要求：

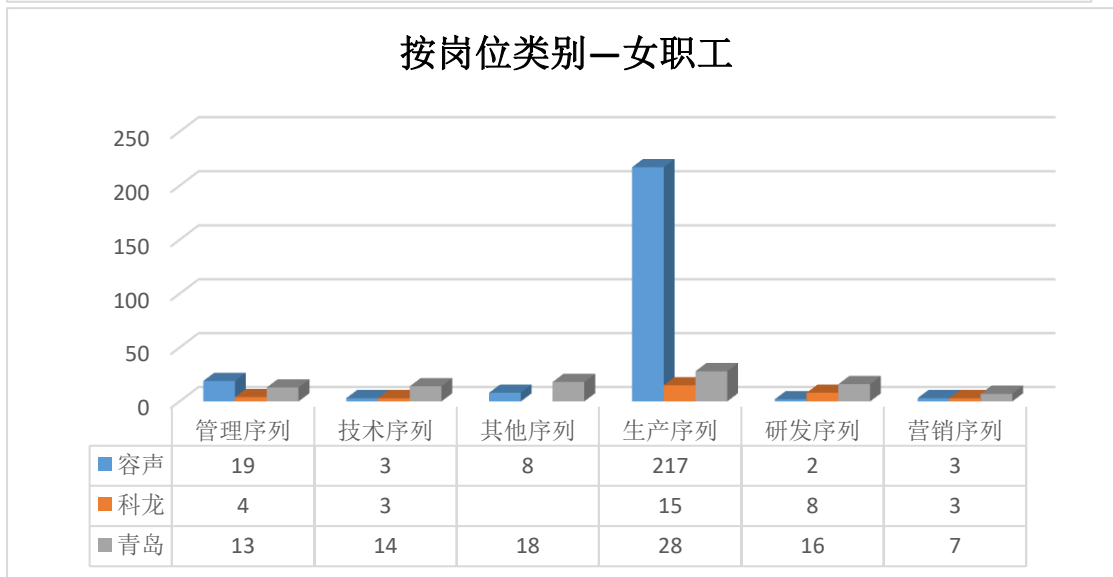
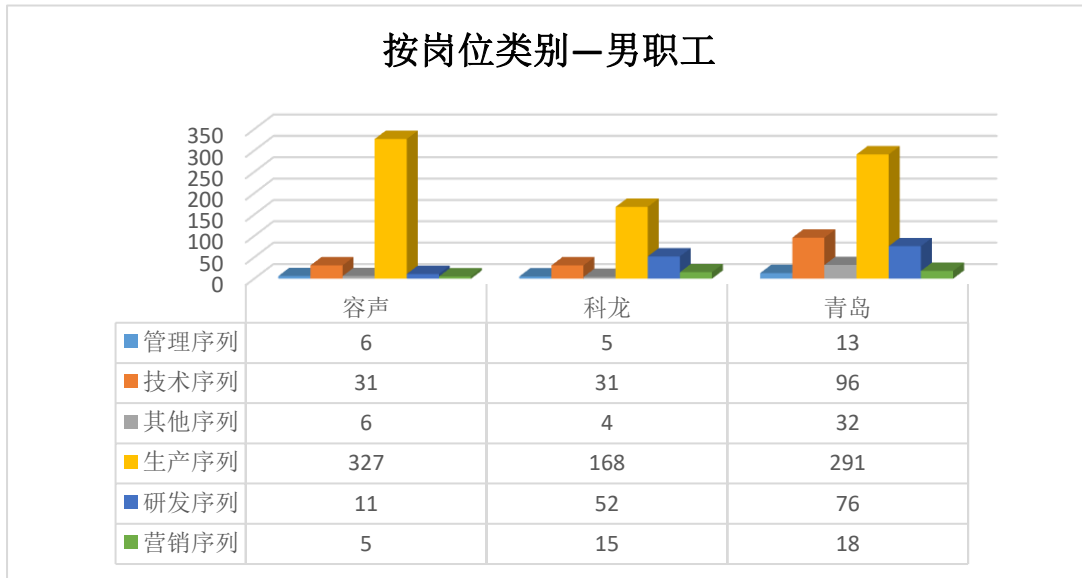
- ◆ 不雇用童工。
- ◆ 薪酬不低于政府规定的基本薪资标准，向员工传递薪酬发放标准
- ◆ 若因业务需要，需延长工作时间，按劳动法规给予加班费
- ◆ 工作场所禁止各种骚扰虐待及强迫劳动行为，
- ◆ 不歧视：任何个人皆不会因为其种族、宗教、肤色、年龄、性别、国籍、残疾等差异而被歧视

2019 年全年未接收到关于雇佣童工、歧视、强迫劳动等方面的投诉。

公司人力

截至 2019 年底，公司员工总数为 1568 人，其中青岛工厂 622 人，科龙模具 308 人，容声塑胶 638 人，位事务职人员，研发人员 165 位，占总人数 10.5%；技术人员 178 人，占总人数 11.4%；女性员工总数为 381 人，比例约为 24.3%。

按照岗位类别



各工厂年龄分布
对员工的承诺

海信模具由五大面向履行对员工的承诺



平等的雇用机会

海信模具以目标与职能导向招募适合企业所需的专业人才，在各工厂建立招聘管理办及标准流程，各部门制定人力资源规划，经审批后报人力资源部门，由人力资源部门进行公开的人才招募。海信模具为员工提供平等的就业机会，依照公平及公正原则招募员工，对于不同年龄、性别、种族、宗教、性取向等，均一视同仁，无任何偏见和歧视。2019 年内部招聘案例 6 例。海信模具为员工提供具有成长性的培训计划、完善的福利制度和舒适安全的工作环境，并通过工会、员工代表大会等渠道与员工建立良好的沟通，关切员工工作与生活情形，以凝聚员工向心力，有效降低员工离职率。

健全的培训计划

员工培训

海信模具注重员工能力提升，建立了员工职业发展通道及员工的职业规划，借助海信学院，为员工提供了多个不同专业、不同层次的培训项目，通过集中面授培训与专题培训相结合的方式，深化人才培养，提升员工总体素质。其中公司级培训共 23 次，员工技能类培训 48 场次，公司结合员工的工作岗位及所需技能为员工提供针对性的专项培训，如项目练兵、财务知识培训、各岗位的技能培训及技能比武等。公司重视管理人员的人才储备，加强基层、中层、高层管理人员的管理培训。通过培训，不断提升员工总体素质，拓宽员工就业平台，加强人才队伍建设，保障各部门工作顺利开展，不断提升公司的战略高度。

其中 2019 年度员工职业技能发展培训平均小时数达到了 45 小时，有效满足了员工技能要求。

海信模具的教育训练课程

入职培训课程：新员工入职当天，公司会安排新员工进行安全生产管理、宿舍管理、企业文化、人事制度、薪酬福利等课程学习，帮助新员工更快更有效的融入公司，更加深入的了解公司文化及公司发展状况。

核心职能课程：核心职能与公司未来发展密切相关，为提升员工核心职能相关能力，从职能项目展开一连串之核心职能课程，协助员工提升相关能力。

管理阶层培训课程：根据管理人才成熟度采取差异化的培养措施，培养方案遵循“721”人才培养理论，以个人关键经历培养为中心，结合课程培训、项目实践、沙盘演练、团队共创、挂职锻炼等方式开展培养工作，并做好培养跟踪，促使培训效果转化到学员实际工作中，提高培养工作的有效性。

外部训练：安排员工至国内外各训练机构、学校及企管顾问公司进行在职训练，学习最新的专业知识与技能。

海信模具以建构学习型组织为目标，持续协助员工实现自我成长，未来我们仍将持续关注人才培养，发展全面的培训方案，促进公司与员工的发展。

完善的福利制度

海信模具对员工的付出给予合理的实质回报，公司根据企业所在地工资水平变化，以及行业薪资标准，优化薪酬及奖金方案，实现员工薪酬的调整与公司发展同步。此外，海信模具建立了全面的绩效管理体

系,通过定期考核、不定期考核等多种考核方式相结合,依据员工绩效考评结果、员工表现等因素,调整员工薪酬,鼓励、调动员工的积极性,激发员工的工作热情,使员工能获得合理的待遇,促进劳动关系的和谐稳定。

海信模具依据下列理念制定薪酬制度:

- ◆ 肯定员工对公司的贡献,明确薪酬等级差距,保持薪酬的总体平衡
- ◆ 根据员工绩效调整薪酬,调动员工工作热情
- ◆ 薪酬发放公平合理,配合工作职责调整
- ◆ 具有行业水平、政策要求做调整

员工绩效

海信模具建立了健全的绩效评估制度,针对海信模具的组织策略、方针及目标,设定员工个人工作目标及工作绩效衡量标准,并经由直接领导与员工充分沟通后执行,考核项目有:工作态度及工作能力,职能表现包括:专业技能、学习与应用能力、工作执行。2019 年度对 100%的员工进行了绩效评价。希望通过绩效评估制度表现员工达成个人及组织绩效目标的情况,向着海信模具所订定的整体目标迈进。

2019 依员工类别与性别接受定期绩效及职能发展审查的员工比例

性别	岗位类别	员工总数	绩效考评数	考评比例
男	管理序列	24	24	100%
	技术序列	158	155	98.10%
	研发序列	139	136	97.84%
	营销序列	38	37	97.37%
	间接生产	269	242	89.96%
	直接生产	517	499	96.52%
	其他序列	42	42	100%
合计		1187	1135	95.62%
女	管理序列	36	36	100%
	技术序列	20	20	100%
	研发序列	26	26	100%
	营销序列	13	13	100%
	间接生产	87	63	72.41%
	直接生产	173	150	86.71%
	其他序列	26	26	100%
合计		381	334	87.66%
总计		1568	1,469	93.69%

员工福利

海信模具除依照当地法律规范提供各项保障外,并提供以下福利制度:

奖金	中秋/春节福利及礼券、加班费、研发奖励金、专利奖励金、绩效奖金、夜班补贴、工龄补贴、员工团建经费
休假	除国家节假日及周休日外，也设有男性员工陪产假、女性员工产检假、女性员工产假、产前/产后育儿假、哺乳假、带薪年假、子女升学陪护假
保险	劳保、健保、员工意外伤害险
餐饮	设有宽敞卫生的员工餐厅，并提供餐饮补助；提供丰富员工免费生日餐；孕妇专享就餐餐厅；孕妇就餐补贴
住宿	备有不同型式宿舍，内含电视、空调、热水器、独立卫生间、无线网络；为所有正式员工缴纳住房公积金；符合住宿条件但未享受宿舍的提供住房补贴；核心人才专家公寓；
交通	提供舒适便利的员工免费班车、设备完善的员工专属停车场；符合住宿条件但未享受宿舍的提供交通补贴
娱乐	员工团建活动、亲子活动、年度聚会及抽奖活动、庆生会、运动会/趣味运动会、越野赛、猜灯谜、篮球、足球、乒乓球、棋牌等各项艺文、团康活动；设有员工活动室，鼓励员工在每天上午、下午的休息时间参与活动及锻炼
健康	设有兼职健康管理员，持续跟进员工健康状况；举办各类型健康讲座；医护人员定期坐诊，提供免费医护咨询、应紧处理等服务；且每年为正式员工举办一次全面免费健检，女性群体还会增加乳腺、妇科等专项体检；各部门设有体重秤、血压仪等常规医疗器械，帮助慢性病员工持续向好；为肥胖员工群体设立专项小组，督促员工降低体脂，改善健康。
其它	员工学历进修补助、三期人员补助金、员工子女教育补助及奖助学金、员工及眷属住院慰问金、关爱团队、为在职员工办理居住证、办理落户、协助员工申请人才公寓、廉租房等

员工保险及退休

海信模具为员工缴纳正常的社保，参加基本养老保险、医疗保险、失业保险、工伤保险、生育保险的职工按照的企业单位参保人员的个人月缴费基数，按本人 2017 年 1 月至 12 月工资性收入（包括工资、奖金、各种津补贴、加班工资等）的月平均水平确认基数，其中缴费基数上限按照 2017 年度青岛市在岗职工平均工资的 300%（15927 元/月）确定，下限按照 2017 年度青岛市在岗职工平均工资的 60%（3185 元/月）确定。

2018-2020.8 年青岛市企业职工社会保险缴费比例

养老保险：公司缴 18%，个人缴 8%；

失业保险：公司缴 0.7%，个人缴 0.3%；

工伤保险：公司缴根据行业确定，个人不缴；

生育保险：公司缴 1.5%，个人不缴；

医疗保险：公司缴 8.8%，个人缴 2%。

薪酬公平性报告

2020 年 8 月，对公司内部同岗位薪酬差异情况进行对比分析发现，以下人员存在同类别薪酬差异：

（1）2017 届大学生有 1 人薪酬偏低 6%，查证后为该员工有一年年度评价等级 C（不称职），冻结调薪，导

致其薪酬相对偏低。

(2) 装配部高级工 39 人中有 8 人薪酬薪酬偏高 10%，确认后该 8 名员工是装配班组中的小组长，在日常一线工作基础上还承担管理和计划职能，故薪酬略高。

(3) 采购部采购管理中有 1 人薪酬偏低，查证后该员工因身体原因曾病休一年，未参与当年度年度评价及调薪，故薪酬偏低。

(4) 另有 12 名员工无特殊情况，但薪酬偏低，经工厂办公会讨论后开展薪酬纠偏，保证薪酬的公平性。

另外，青岛海信模具设立孕妇餐厅，提供影响丰富且搭配合理的饭菜为共孕妇选择。



均衡工作生活

各工厂为统筹办理员工福利及相关娱乐活动，在紧张的工作之余为员工提供缓解和释放压力的渠道。青岛海信模具成立了工会，由工会负责组织各种趣味活动，让更多员工及家属参与其中，落实“快乐工作，健康生活”的理念。不仅能带给员工心灵的喜悦，健康快乐的人生，还可以培养团队默契，促进和谐工作气氛，提升工作效率。

公司内设置多功能厅，内置乒乓球台、桌球台，供员工使用；此外，厂区内建设小型足球场和篮球场，每年举办供员工日常活动。公司每年举办篮球、足球、乒乓球赛，以及趣味运动会等健康娱乐活动，邀请全公司范围内员工参与，不分老幼、其乐融融。

和谐的劳资关系

海信模具致力于建设和谐的劳资关系，公司积极搭建内部沟通、交流的平台，通过公司网站、总经理信箱、座谈会等多种方式加强公司与员工之间的沟通交流，积极采纳员工合理化建议，增强公司凝聚力，促进公司和谐、稳定发展；同时，公司每季度进行一次员工满意度调查，持续建立公开的管理环境及畅通的沟通渠道以促进劳资关系，有效提升全体员工向心力。

海信模具按照国家法律与员工签订劳动合同，明确双方的权利义务，并促使双方共同遵守；此外，工会代表全体员工与公司签订集体合同，保障员工的正常涨薪、休假等权利。员工可通过工会、总经理信箱等渠道申诉和劳工、人权等相关的内容。

2019 年，公司没有收到员工关于劳动条件、人权相关的投诉案件。



职业健康安全

海信模具始终坚持提供高质量的产品之外，打造健康安全的工作环境。因此制订环境、安全及健康政策。将内部有限资源做最适当运用，要求公司员工遵守公司职业健康政策，减少公司活动、产品或服务对环境的污染及对员工健康安全的危害；此外，公司承诺将产品安全性并将产品使用注意事项告知客户，避免因产品安全失效带来消费者健康和安全问题，落实企业社会责任。

海信模具为确保员工的作业安全及维护工作环境，制定职业健康安全相关政策、目标及培训制度，各工厂已经通过 OHSAS 18001 职业安全卫生管理系统认证作为维护员工职场卫生安全的准则。

安全卫生管理目标：

- ◆ 千人轻伤率为 2%
- ◆ 千人重伤率保持为 0
- ◆ 职业病发生率保持为 0
- ◆ 因工作相关死亡人数保持为 0

2019 年，相关工伤、职业病比率如下表所示：(职业病，工作相关的重伤、死亡人数皆为 0)

	轻伤率 (%)	重伤率 (%)	工 伤 死 亡 率	职业病比率	
				男性	女性
青岛海信模具	0.0	0.0	0.0	0.0	0.0
科龙模具	0.0	0.0	0.0	0.0	0.0
容声塑胶	0.0	0.0	0.0	0.0	0.0

海信模具为了防止工伤事件发生，每周召开安全例会，不定期举办员工安全教育培训，安全培训开展 1069 小时。参与率达到了 100%。并开展车间安全检查，提出改善要求，作为持续改善并降低工作伤害的依据。公司要求员工进入车间必须佩带 PPE，对必要的位置加装防护栏、警示标识，防止车间工伤事故。

公司每年进行工作场所职业病危害因素检测，包含粉尘、噪音、化学毒物、电场、手传振动、高温、电焊弧光，确保作业场所维持在有害物容许浓度、噪音阈值标准以下。2019 年监测结果，各厂区并未发现任何超标情事。

应急演练

海信模具成立突发事件应急指挥机构，设总指挥和副总指挥，根据应急工作的需要，应急指挥部下设应急办公室、污染处置组、疏散引导组、通信联络协调组、安全救护组、后勤保障组共 5 个专业小组。公司还建立应急预案，通过专家评审后，向当地安全监管部门备案，针对火灾、化学品污染、生产安全事故等制定应急措施。公司定期按照年初计划进行应急演练，演练内容包含化学品泄漏、危害物与有害物标示、消防用品及使用方式等，以提升员工安全意识和紧急应变处理的能力，预防可能发生的意外。

2019 年，海信模具分别于 6 月和 11 月进行消防演练，并邀请青岛高新区消防大队前来指导。

职业健康安全支出

海信模具致力于为员工提供安全舒适的工作环境，2019 年，青岛工厂职业健康安全支出共 4.6 万元人民币。

具体支出项目，单位：万元人民币

项目	应急预案及检测	咨询	危废处理
费用	0.9	0.9	2.7

员工身心健康维护

员工体检

为有效达到健康管理，公司优于法规每年为员工办理免费健康检查，对于重大异常者进行追踪及传染病防治管理，以期达到早期发现早期治疗。

根据对海信模具青岛工厂 2019 年各类体检结果进行筛选汇总，慢病中肥胖（BMI>28）的有 27 人，高血压的 27 人，高血糖的 3 人。其中肥胖伴高血压的有 2 人，肥胖伴高血糖 1 人，高血压高血糖 1 人，三种慢病的 1 人。根据这些慢病人员的健康情况，向健康管理优秀的公司请教经验，建立了慢病台帐并制定健康管理办法，对进一步检查、治疗、最后诊断和复查结果形成闭环管理。公司健康管理部及时宣导健康管理机制，制定相应的奖励措施，提高员工对健康的重视度。此外，及时与部门负责人、健康管理员及本人进行沟通交流，督促患有异常的人员及时预约集团专家，督促员工去集团进行检查，确保员工本人身体健康状况得到改善。



心理健康

海信模具为员工举办员工生日会、与周围公司联合举办单身联谊等各项活动外，使员工家庭、工作、生活等压力都能得到健康照护，创造和谐工作环境。

部门内设置血压仪，供员工随时使用

员工生日会图片

健康培训及咨询

预防慢性疾病及职业病等之发生，除一般疾病防治咨询外，并举办各项讲座及培训，如孕期保健、精神疾病识别、急救培训等，强化职场安全卫生管理，提升健康危害辨识，协助职业病预防之防治。

健康培训及咨询

预防慢性疾病及职业病等之发生，除一般疾病防治咨询外，并举办各项讲座及培训，如孕期保健、精神疾病识别、急救培训等，强化职场安全卫生管理，提升健康危害辨识，协助职业病预防之防治。

外部利益相关者

海信模具关注外部利益相关者的人权，各项公司内的活动均将其邀请在内。在食宿、工作环境、福利待遇、安全教育培训、健康活动等方面一直致力于与内部员工一致。从 2019 年全年的表现看，外部利益相关者的人权等方面的权益得到了有效的保护。

5 客户服务与满意

海信模具致力于提供专业的服务及优质的产品，满足客户的多元需求。除了以尖端的产品研发及制程能力，为客户提供从设计到售后的完整服务，跨及全球的售后伙伴，给客户在技术及售后上快速与弹性的支持。为确保全球客户反应与意见的有效沟通，海信模具定期进行客户满意度调查，并设有处理客户建议及投诉的专门团队；海信模具并提供完整的服务体系，为各地的客户提供实时且完善的售后服务。

客户服务

为提供高稳定性、高可靠度与具有成本优势的产品，以满足并超越客户的要求及期望，海信模具累积多年来与世界一流客户合作的经验及技术，与国内高校联合攻克先进技术，并应用于实际生产；公司最近研究发泡注塑成型及模具技术，能够大量节省生产材料，降低产品重量，减少能源消耗及环境污染，给客户提供低成本、高质量的产品。

海信模具及其分公司均通过 ISO 9001 质量管理体系认证，作为质量管控的准则。



海信模具相当注重客户意见及健康安全，顾客安全的需求纳入产品设计的机制。例如，将高压水管、油管等设计在模具的非操作侧（没有人员进行操作的一侧），防止因高压液体泄漏造成人员伤害。海信模具交个客户的资料中明确相关安全警句与正确操作说明，进而提供客户优质及符合健康安全的产品。海信模具于 2019 年并无接获产品危害人体健康安全的控诉案件，皆遵守相关法规及无任何违法情形。

客户满意

海信模具以高质量、高效率及弹性化的服务，提供客户全方位的售后服务，满足客户需求。并且设有专责单位处理客户服务事件，每年定期开展客户满意度调查，收集客户反馈，持续改善公司的服务品质 and 产品质量，强化与客户的良好合作关系，携手共同创造企业的最大价值。

海信模具制定了《NPS 管理办法》来管理客户满意，经由客户填写的问卷资料，主动搜集客户意见及反应，以了解客户对公司产品在研发、质量、价格、工期、服务等方面评价，汇总分析后交由公司内部主要管理部门拟定改善方案，持续追踪改善进度并随时回馈最新进展给客户，同时提升沟通质量与顾客满意度。

公司	半年度	目标	推荐型	消极型	贬低型	实际	同期	完成率
海信模具	上半年	42%	215	132	61	43.1%	37.7%	125.7%
	下半年	48%	254	106	49	55.8%	30.1%	143.3%
	年度	45%	469	238	110	49.4%	33.9%	134.5%

客户信息管理

客户机密信息，不仅是双方重要的资产，更是双方信任的基础，因此海信模具以最高标准管理客户信息。客户的图纸、技术文件等重要产品信息放置在工作系统中，通过加密软件保护，并设定人员阅读文件的权限。海信模具于 2019 年未发生客户文件泄露的事件。

6 供应链管理

海信模具坚持实施公平、透明的采购制度，在与供应商进行业务合作时，通过标准化、规范化的选购程序，防止了对供应商的苛责和不合理要求。同时，公司基于供应商评价体系的进一步完善，招投标流程及事后审计得到坚决贯彻，投诉及沟通渠道保持畅通，为供应商创造了公平、高效的竞争环境。公司坚决杜绝违反商业道德和市场规则、影响公平竞争的不正当交易行为，有效维护了公平、公正的交易环境，保障了供应商的合法利益，促进公司持续、稳定、健康发展。

供应商评价及社会责任

供应商的社会责任绩效，是影响海信模具整体发展的关键之一，因此海信模将社会责任要求传递给各供应商，共同建立一个长期稳定且永续发展的绿色供应链，以维护人权、保护环境并提供消费者符合健康安全的产品，尽企业社会责任。海信建立了标准化的供应商引入、评价淘汰机制。供应商的引入，除需要调查潜在供应商的产品信息、公司产能、设备能力、质量保证、交付周期等信息外，还需要调查其环境影响、员工安全、人权、童工等方面的信息，对于审核不通过的潜在供应商，要求限期整改。

针对新引入的供应商，海信模具要求其签订《安全环境协议》、供应商社会责任行为准则，包含劳工、环境保护、健康与安全、商业道德规范，以确保供应商将环境友好、劳工人权、商业道德影响纳入管控。

目前海信模具的供应商中，签署《社会责任行为准则》占 41.41%，签署《反商业贿赂及诚信合作承诺书》的占 95.48%，签署《安全环境协议》的占 95.71%；实施自我评估的占 40.66%，进行现象审核的占 73.88%。

供应商沟通

为与供应商的良好沟通机制，海信模具邀集质量、安保、财务、采购及技术部门单位组成供应商管理委员会，处理与供应商沟通的相关事宜，并组织召开供应商大会，主动向供应商倡导社会责任观点及安全环保管理政策。除了通过供应商大会与供应商做面对面的沟通外，在日常的合作中海信模具也随时与供应商保持沟通，传递我司社会责任的要求并了解供应商社会责任现状，以促进共同改进。

容声塑胶 2019 供应商大会，与供应商进行直接倡导、沟通、咨询，其内容包含职业健康安全、人权政策、环境政策、商业道德，共计 54 家供应商参与。

此外，海信模具为供应商提供举报和投诉渠道，对违反国家法律法规或商业道德的行为，鼓励供应商通过邮箱、电话、邮寄的方式进行举报和投诉。供应商投诉的问题，公司纪委进行调查处理，并将结果及时反馈供应商。海信模具 2019 年没有收到供应商投诉。

举报途径如下

(1) 电子邮件：

- ① mjjw@hisense.com[海信模具纪委电子邮箱]
- ② jituanjiwei@hisense.com[海信集团纪委电子邮箱]

(2) 邮寄地址：

- ① 山东省青岛市高新技术产业开发区聚贤桥路 17 号 海信模具纪委收
邮政编码：266114 联系电话：0532-86683435

② 山东省青岛市东海西路 17 号 海信集团纪委收
邮政编码：266071 联系电话：0532-80878056

青岛海信模具有限公司

2019 年 9 月 30 日